

ISSN 0869-6063

РОССИЙСКАЯ АКАДЕМИЯ НАУК

# РОССИЙСКАЯ АРХЕОЛОГИЯ



1998 2

-2<sup>10</sup> мз-

**РЕДАКЦИОННЫЙ СОВЕТ:**

*Р. М. Мунчаев* (председатель),  
*Т. И. Алексеева, А. П. Деревянко, Н. Я. Мерперт,*  
*М. Г. Мошкова, Б. А. Рыбаков, В. В. Седов,*  
*А. А. Формозов, А. И. Шкурко, В. Л. Янин*

**РЕДАКЦИОННАЯ КОЛЛЕГИЯ:**

*В. И. Гуляев* (главный редактор),  
*Х. А. Амирханов, Л. А. Беляев* (зам. главного редактора),  
*А. Н. Гей, И. С. Каменецкий, Г. А. Кошеленко,*  
*Н. А. Макаров, В. С. Ольховский* (ответственный секретарь),  
*Е. Н. Черных*



СОДЕРЖАНИЕ

Макарова Т.И. К 90-летию академика Бориса Александровича Рыбакова .....	3
Энговатова А.В., Жилин М.Г., Спиридонова Е.А. Хронология верхневолжской ранне-неолитической культуры (по материалам многослойных памятников Волго-Окского междуречья) .....	11
Медведев А.П. К вопросу о происхождении среднедонской культуры скифского времени (по материалам городищ).....	22
Лихтер Ю.А. Стекло черняховской культуры.....	41
Седов В.В. Белорусское Подвинье и Смоленское Поднепровье в период великого переселения народов.....	54
Кызласов И.Л. Материалы к ранней истории тюрков. III. Древнейшие свидетельства о письменности.....	68
Флёрова В.Е. Орнаментированные костяные изделия Саркела – Белой Вежи: проблема специализации ремесла .....	86
Алексеев Л.В. "Менские дреговичи" и полоцкие князья.....	100
Колызин А.М. Игрушки и игры XII–XVII вв. (по данным археологических исследований Московского Кремля).....	113

Публикации

Джумабекова Г.С. Бронзовая курильница из Семиречья.....	123
Соловьев С.Л., Бутягин А.М. Землянки на хоре Нимфея .....	138
Канаш А.Д., Пугаченкова Г.А. Унгурликанский клад.....	149

Заметки

Уткин А.В., Костылева Е.Л. К вопросу о культурной принадлежности погребений на стоянке Берендеево I.....	160
--	-----

<b>Итина М.А.</b> Комплекс с янтарными бусами из Приаралья .....	164
<b>Сыроватко А.С.</b> Зооморфная фигурка с Протопоповского городища .....	169
<b>Абрамзон М.Г.</b> Из истории римско-фракийских отношений (по данным нумизматики) .....	170
<b>Беглова Е.А., Эрлих В.Р.</b> Деталь римского меча из могильника у станицы Тенгинской .....	173
<b>Коваль В.Ю.</b> Предметы восточного импорта из Ростиславля Рязанского .....	177

### История науки

<b>Щавелев С.П.</b> Становление археологического интереса в России XVII века (ранние находки древностей в районе Курска в отражении приказного делопроизводства)....	188
<b>Максимов Е.К.</b> Николай Константинович Арзютов .....	194
<b>Захарук Ю.Н.</b> Наука – ученый – научное сообщество .....	197
<b>Патрик Сен-Рок.</b> Современная христианская археология на Западе .....	202
<b>Хрушкова Л.Г.</b> О Международных конгрессах по христианской археологии .....	207

### Критика и библиография

<b>Шнирельман В.А.</b> Наследие советской археологии. (Антология советской археологии. Т. 1–3. М., 1995–1996) .....	215
<b>Горбунов В.С.</b> <i>Пряхин А.Д.</i> Мосоловское поселение эпохи поздней бронзы. Кн. первая. Воронеж, 1993; Мосоловское поселение металлургов-литейщиков эпохи поздней бронзы. Кн. вторая. Воронеж, 1996 .....	225
<b>Пярых Г.Г.</b> <i>Пряхин А.Д.</i> Мосоловское поселение эпохи поздней бронзы. Кн. первая. Воронеж, 1993; Мосоловское поселение металлургов-литейщиков эпохи поздней бронзы. Кн. вторая. Воронеж, 1996 .....	229
<b>Русанова И.П., Тимощук Б.А.</b> Еще раз о славянском языческом центре на реке Збруч .....	234
<b>Даркевич В.П.</b> <i>Беляев Л.А.</i> Древние монастыри Москвы по данным археологии. М., 1994 .....	243

### Хроника

<b>Дычек П., Раев Б.А.</b> Международная конференция "Новые и римляне на Рейне, Дунае, в Причерноморье и за границами империи" .....	248
<b>Беляев Л.А., Чернецов А.В.</b> Первая Всероссийская конференция "Церковная археология" (Псков, 1995) .....	252

# Публикации

Г.С. ДЖУМАБЕКОВА

## БРОНЗОВАЯ КУРИЛЬНИЦА ИЗ СЕМИРЕЧЬЯ

В августе 1993 г. в окрестностях г. Алматы при строительстве погребя на частном земельном участке были обнаружены два человеческих скелета и бронзовая курильница. Сотрудниками Института археологии МН-АН РК и ЦГМК под руководством Т.А. Акимовой был обследован район находки и котлован погребя<sup>1</sup>.

Погребения и курильница выявлены в пос. Ерменсай, в 4–5 км южнее г. Алматы, на правом берегу р. Поганки, у выхода из ущелья. Место находки представляет собой площадку на высокой береговой террасе, полого понижающейся к северу-западу. С южной и восточной сторон ее окружают сопки предгорий Заилийского Алатау. К настоящему времени рельеф этой местности значительно сnivelирован под строительство и огороды.

Курильница и скелеты были обнаружены на глубине 1,80–2,30 м от уровня современной дневной поверхности. Копающие наткнулись на кости скелета и череп человека, который находился над курильницей, перевернутой блюдом вниз. Скелет ребенка находился рядом со скелетом взрослого. В ходе земляных работ скелеты были значительно повреждены. Сотрудниками ИА и ЦГМК были произведены зачистка стен погребя, небольшие прирезки с южной и западной сторон, изучение культурного слоя, просмотр земли, извлеченной из погребя. В результате выявлено 60 венчиков от сосудов (20 из них зафиксированы в слое), 129 определимых костей животных (37 из них происходят из слоев раскопа).

Размеры погребя после зачистки составили 2,0 × 1,40 м, наибольшая глубина 2,50 м. Глубина раскопа была доведена до уровня материка.

Попытаемся прокомментировать стратиграфическую ситуацию раскопа (рис. 1). Нижние слои лежат на материковых лессовых отложениях. Линия поверхности материка неровная, что можно объяснить выборкой глины для строительных нужд. Ниже – слой гуммированный, имеющий также неровные границы, содержит значительное количество костей животных и фрагментов керамики, однако какие-либо конструкции или их следы в пределах раскопа не обнаружены. На глубине 0,95–2,20 м от репера (наиболее высокой точки) читается слой глиняной заливки выравнивающего характера (платформа). В верхней части этот слой содержит обломки сырцовых кирпичей, в нем зафиксированы фрагменты керамики и кости животных. Поверхность платформы превращена в пол сооружения. Довольно ровная поверхность пола покрыта глиняной обмазкой. От этого уровня прослеживаются три хозяйственных ямы, две из которых имеют правильные очертания. На уровне пола (юго-восточный участок раскопа) площадка была посыпана слоем светлого стерильного песка. На нем была возведена некая конструкция, которая сохранилась в виде монолита пахсовой заливки из "стерильной" глины. Высота его составляет 0,35–0,60 м. Верхняя часть монолита сильно

---

<sup>1</sup> Выражаем благодарность сотрудникам ЦГМК О. Мякишевой, Т. Торбе, Н. Чулаковой за помощь в обследовании места находки.

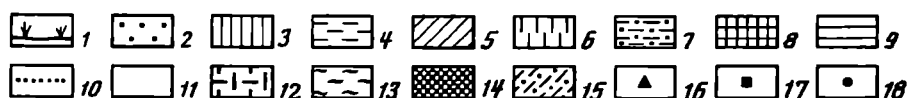
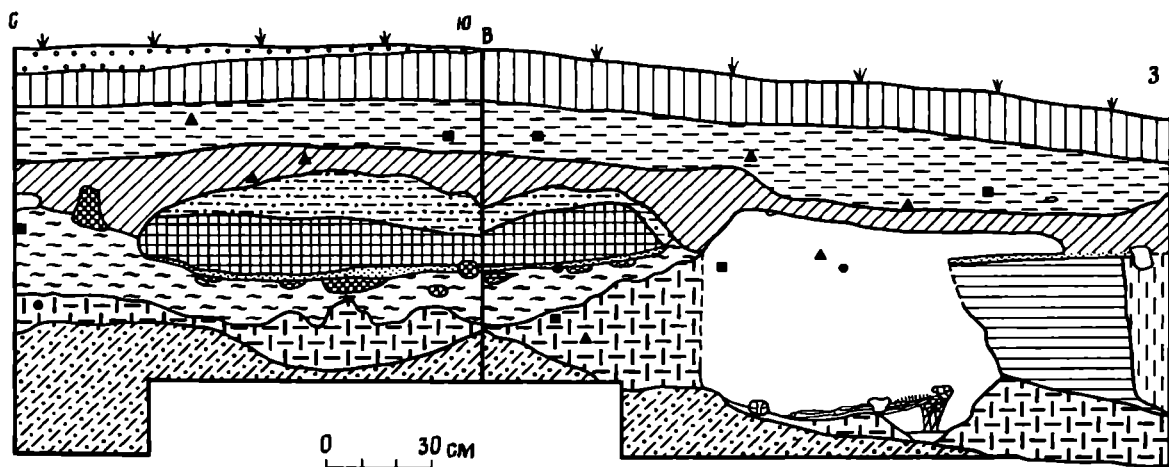


Рис. 1. Шурф. Разрез восточной и южной стенок. 1 – уровень древней поверхности; 2 – современный строительный мусор; 3 – гуммированный слой; 4 – коричнево-серый слой; 5 – серый зольно-глинистый слой; 6 – заполнение мусором ямы; 7 – коричневый слой; 8 – паховый слой; 9 – слой глинистой забутовки; 10 – слой мелкого песка; 11 – слой глиняной крошки; 12 – гуммированный слой; 13 – глинисто-засоленный слой; 14 – сырцовый кирпич; 15 – материк; 16 – керамика; 17 – кость; 18 – уголь

разрушена и сглажена. Первоначальный вид и контуры сооружения по прослеженным остаткам представить невозможно, но несомненным является то, что наружный край его был выпуклым. Пол у основания отмеченной конструкции прорезан, от его уровня прослеживается могильная яма. В могиле была погребена женщина вытянуто(?) на спине, головой на запад<sup>2</sup>. Справа от нее в сходном положении был погребен ребенок<sup>3</sup>. Погребение по ряду основных признаков не отличается от погребений раннего железного века (ориентация головой на запад, положение вытянуто на спине). Отличает его от обычных погребений то, что оно совершено на малой глубине (1,05 м от пола), без обычного сопроводительного инвентаря (посуда, украшения и т.д.). Необычным является то, что под головой погребенной была поставлена курильница. Она была поставлена "в головах" на дне могилы блюдом вниз, засыпана слоем земли так, что образовалось ложе с уклоном к восточному краю могилы (к ногам). Трупы были покрыты комковой землей, но не камнями, как обычно в погребениях этого времени. Столь необычное погребение представляется нам как жертвенное (быть может закладное), совершенное у основания какого-то сооружения.

Ситуация, когда находкам культовых предметов сопутствуют "постройки", наблюдается в Семиречье не впервые. Глиняная платформа с остатками кострища была выявлена в 1979 г. при проведении раскопок на территории г. Алматы (РУРРТ). Они связаны с обследованием места находки уникальной бронзовой курильницы и двух металлических котлов. В ходе работ были выявлены сооружение с глиняной платформой в основании, фрагменты двух и один целый железный котел и другие предметы (Кадырбаев М.К., 1983, с. 38).

Основу вещественного комплекса из пос. Ерменсай составляют фрагменты керамических изделий. Керамический комплекс насчитывает 290 экз. Он представлен

<sup>2</sup> Положение скелета и курильницы реконструировано по сохранившейся части скелетов и отпечаткам курильницы в глине.

<sup>3</sup> По определению сотрудника лаборатории этнической антропологии ИИЭ МН-АН РК А. Исмагуловой, скелет принадлежал женщине, физически крепко сложенной, возраст которой соответствует 35–40 годам. Антропологические характеристики черепа позволяют отнести его к европеоидному типу с очень слабой монголоидной примесью. Возраст ребенка – 4–5 лет.

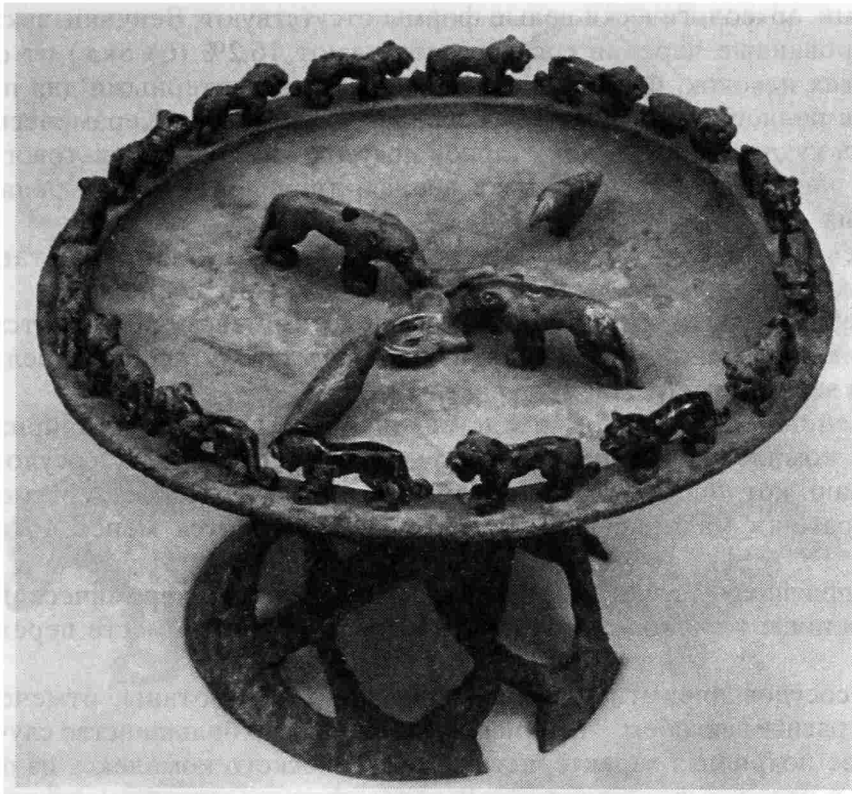


Рис. 2. Бронзовая курильница. Общий вид. Фото



Рис. 3. Бронзовая курильница. Общий вид. Прорись

фрагментами, археологически целые формы отсутствуют. Венчики, закраины, донца, орнаментированные черепки сосудов составляют 16,2% (64 экз.) от общего числа керамических находок. Формы сосудов являются характерными для поселенческих памятников раннего железного века среднего Семиречья. Керамический комплекс представлен кухонной, столовой и тарной посудой, изделиями культового назначения. Почти вся посуда данного памятника лепная, лишь единичные изделия станкового изготовления.

Наиболее значительную часть керамического комплекса составляют котлы (16 экз.) и котловидные сосуды (9 экз.), а также чаши (16 экз.).

Среди керамических фрагментов из комплекса Ерменсай выделяются два, определенные нами как фрагменты курильниц. Они представляют собой тарелку или чашу с бортиком в верхней части. Диаметр равен 19–23 см.

Единственным фрагментом представлен бокал. Важнейшим признаком керамического комплекса является преобладание круглодонных сосудов: кувшинов, горшков, чаш, котлов. Сосуды преимущественно приземистые. Фрагментов плоскодонной керамики мало: на 290 фрагментов приходится менее 10 плоских донцев.

Другим признаком, существенным для характеристики керамического комплекса, является наличие горшков с резко выраженным ребром в месте перехода тулова к горловине.

Стенки сосудов преимущественно тщательно обработаны, отмечено лощение, покрытие красным ангобом. Тесто черепков плотное, в большинстве случаев красного цвета. Более подробная характеристика керамического комплекса из пос. Ерменсай будет дана в отдельной публикации. В целом формы сосудов позволяют предварительно датировать комплекс IV–III вв. до н.э.

Анализ остеологического материала, полученного на объекте, позволил определить следующие виды животных: баран (59 экз. костей); бык (35); лошадь (19); корова (5); верблюд (2); осел (1); поросенок (1); архар (роговой стержень) (1); сибирский горный козел (роговой стержень) (1); 3 экземпляра определены как кости парнокопытного животного<sup>4</sup>.

Наиболее интересная находка – курильница – представляет собой круглое блюдо, закрепленное на усеченно-конической подставке, донце его плавно переходит в вертикальные стенки (рис. 2 и 3). Подставка курильницы значительно расширяется книзу, ее стенки чуть вогнуты. Узор ажурных стенок образован ромбами. В середине блюда находится скульптурная композиция из пяти фигур животных, представляющая сцену терзания горного козла двумя волками и двумя птицами. Она окружена вереницей из 16 фигур кошачьих хищников, расположенных по краю бортика. Высота изделия 20,5–22,5, диаметр блюда 35 см.

Фигурки кошачьих хищников, помещенные на горизонтально отогнутом бортике, образуют круг. Они представлены в статичном состоянии и сориентированы по движению солнца. Хищники выполнены в характерном для культовых бронз Семиречья изобразительном стиле (рис. 4, 1; 5) Лопатки и бедра на туловище рельефно выделены, большая тупоносая голова располагается на короткой толстой шее с массивным загривком. Стоячие уши животного полукруглой формы. Оскал морды подчеркнут резко выступающими каплевидными скулами. В раскрытой пасти показаны два ряда зубов. Узкие подтреугольные глаза оконтурены бороздками. Животные стоят на четырех выпрямленных ногах. На боковой поверхности длинных лап пятью гравированными линиями обозначены когти. Длинные хвосты хищников с загнутыми кверху кончиками касаются горизонтальной поверхности бортика. Фигуры хищников трафаретны, они отличаются лишь тем, что у некоторых из них хвост короче или помещен между ног. Совокупность видовых признаков позволяет предположить в этих животных баранов.

---

<sup>4</sup> Определение выполнено сотрудником ЦГМК, канд. биол. наук Б.С. Кожамкуловой.



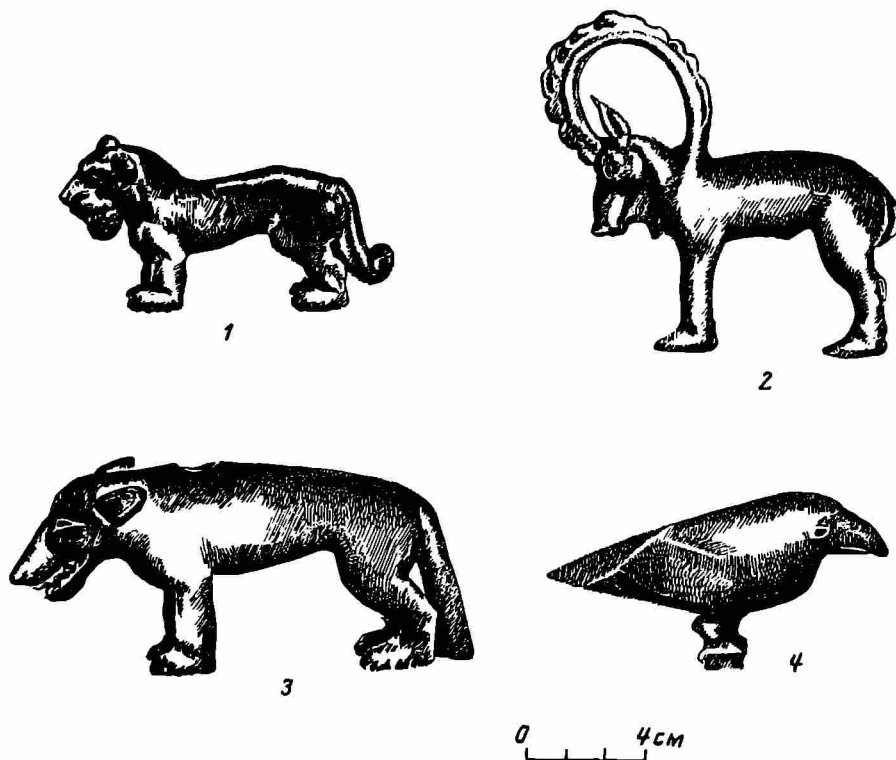


Рис. 4. Бронзовая курильница. Фигурки животных и птицы. Прорись

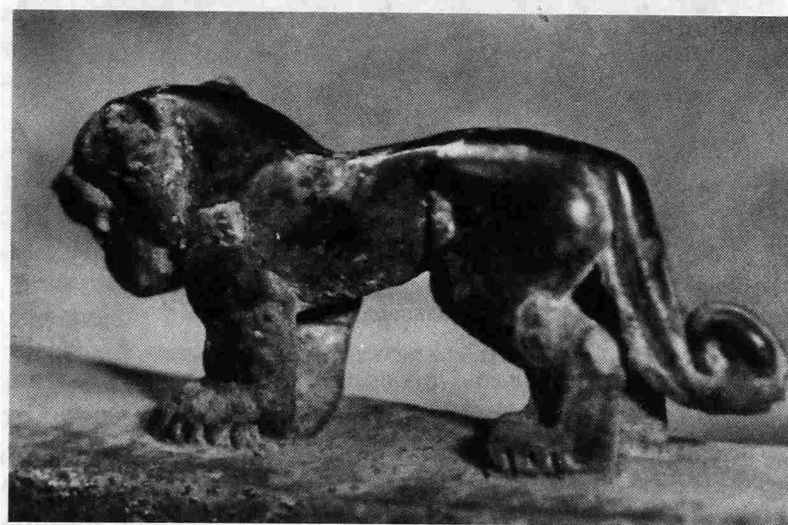


Рис. 5. Бронзовая курильница. Фигурка кошачьего хищника. Фото

В центре блюда находится фигура горного козла. Она как бы распластана и представляет собой левую половину туловища с вытянутыми конечностями (рис. 4,2; 6). Детали "опущенной" головы, лопатки и бедра животного рельефно выделены. Глаз округло-выпуклый, зрачок выделен гравированной линией. Аналогичным способом показана линия рта. Большое листовидное ухо животного "поставлено" и выступает с небольшим наклоном вперед. Оно оконтурено рельефным ободком. Мощный рог, выгнутый дугой, упирается в лопатки. Он представляет собой узкий валик с рельефными полукружьями (по внешней стороне), имитирующими годовые кольца. Прямые конечности выгнуты, стопы переданы в виде лап. Небольшой хвост прижат к крупу.



Рис. 6. Бронзовая курильница. Фигурка горного козла. Фото

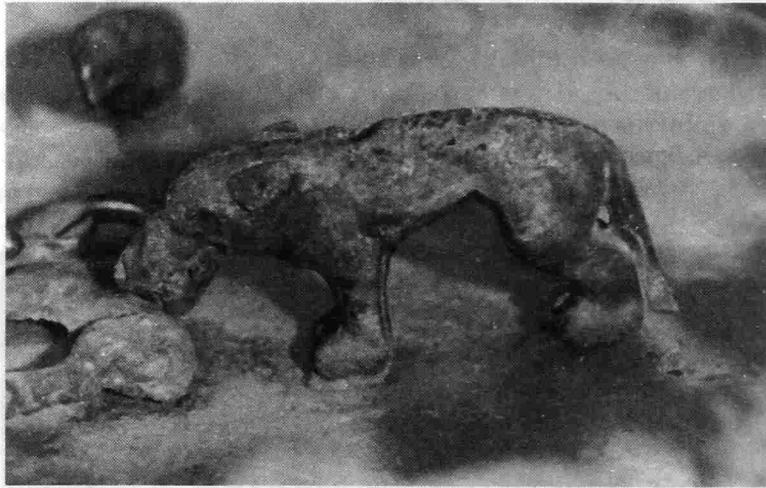


Рис. 7. Бронзовая курильница. Фигурка волка. Фото

К лежащему козлу склонили головы два волка, стоящие друг против друга (рис. 4,3; 7). Один из них мордой касается туловища животного. Волки отличаются характерной стройной фигурой с тонкой талией и широкой грудью. Лопатки и бедра животных выделены невысоким рельефом. К большой голове прижаты уши. Они имеют форму треугольников со округленными углами и оконтурены рельефным валиком с завитком. Суженные глаза гравированы в виде подтреугольных фигур. Животные отличаются друг от друга тем, что у одного из них сильнее выделен кончик носа: он чуть утолщен и слегка вытянут. Раскрытая пасть обнажает зубы и клыки. Волки стоят в спокойной позе на четырех ногах. Когти в виде изогнутых линий нанесены резцом на внешней стороне лап. Хвост, отличительный признак волка, утолщаясь к концу, висит "поленом". Полые фигуры хищников имеют округлые (вертикальные) отверстия диаметром около 0,5 см.

Крестообразно по отношению к волкам расположены фигурки двух птиц (рис. 4,4; 8). Они изображены как бы поодаль, спокойно сидящими, со слегка вытянутыми к лежащему животному головами. Большая голова едва выделена. Грудка широкая, сложенные крылья обозначены на туловище врезными линиями. Левое крыло сзади заходит на правое. Две гравированные линии передают оперение. Гравировкой показаны каплевидные глаза. Мощный широкий клюв чуть изогнут. На нем выделена

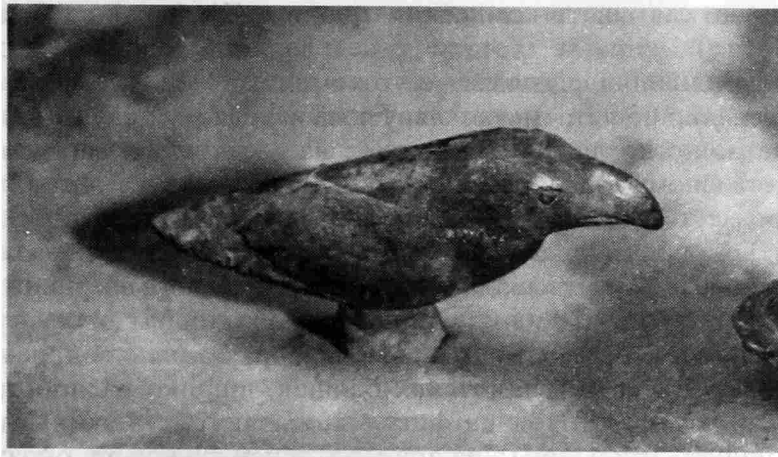


Рис. 8. Бронзовая курильница. Фигурка птицы. Фото

линия разъема. Короткие сильные ноги даны слитно. Они снабжены "лапами", как у животных, пальцы и когти на них не проработаны.

Фигурки хищников на блюде курильницы полые, в нижней части туловища, со стороны брюха, они имеют разъем. Фигурки не спаяны из двух половин. Это позволяет предположить отливку изделия методом утраченной модели. Скульптурные фигурки отличаются тщательностью исполнения. Отдельные детали выделены невысоким рельефом и проработаны гравировкой. Поверхность фигурок была, очевидно, заполирована. На поверхности стенки поддона заметен продольный желобок, возможно, отпечаток шва по линии стыка формы. Ромбические прорези стенки выполнены грубо, неровно. Блюдо курильницы расположено не строго горизонтально, а с незначительным наклоном. И фигурки животных, и подставка прикреплены к блюду очень аккуратно, вероятно, прилиты. В пользу этого свидетельствует то, что фигурки животных (барсов), отлитые, очевидно, в одной форме, помещены под различным углом к поверхности, а также и то, что швы либо заклепки на месте соединения отсутствуют. Курильница покрыта темной патиной, фигурки барсов почти черные, остальных животных – темно-зеленого цвета.

Персонажи, помещенные на блюде-курильнице, расширяют репертуар образцов и сюжетов металлических культовых предметов Семиречья. Они в первую очередь напоминают известную легенду о происхождении усуней, актуальную в Семиречье. Два варианта этой легенды изложены в "Цянь Ханьшу" и "Шицзи" (Бичурин Н.Я., 1950, с. 155, 156; Зуев Ю.А., 1960а, с. 122). Далее соответственно предполагаются генеалогические предания, где волк или волчица выступают в качестве животного – предка тюрков-ашина, гао-гюй (тела) и других тюркоязычных племен (Абрамзон С.М., 1971, с. 286–289; Зуев Ю.А., 1967, с. 9–14; Потапов Л.П., 1991, с. 79, 80). В эпосе тюркоязычных народов волк фигурирует не только как прародитель, но и как защитник от несчастий, покровитель, податель жизни, олицетворение воинской силы (Потапов Л.П., 1958; Липец Р.С., 1981).

Но некоторые факты этнополитической ситуации в Семиречье во второй половине I тыс. до н.э., а также политической истории усуней позволяют подвергнуть сомнению первое предположение. Согласно разработкам Ю.А. Зуева, опирающегося на китайские письменные источники, племена усуней появились на территории Семиречья лишь в середине II в. до н.э. (Зуев Ю.А., 1960б). Однако металлические культовые предметы из случайных находок Семиречья датируются исследователями V–III вв. до н.э., курильницы с сочетанием зоо- и антропоморфных образов – серединой III–II вв. до н.э. (Берштам А.Н., 1952, с. 49; Кадырбаев М.К., 1983, с. 39). Предварительный анализ керамических форм, обнаруженных при обследовании места находки ку-

рильницы, позволяет датировать комплекс IV–III вв. до н.э. Следовательно, мы не можем однозначно связывать композицию из пос. Ерменсай с генеалогической легендой усуней.

Датировка курильницы связывает ее с комплексом памятников скифо-сакского мира. Соответственно попытаемся взглянуть на находки с иной позиции и предложить свою интерпретацию композиции как один из возможных вариантов толкования. Обратимся к детальному анализу сцены курильницы.

Центральное место в композиции занимает фигура лежащего козла. Его положение – с вытянутыми прямо конечностями, опущенной головой – несколько отлично от привычного нам образа "жертвенного животного" скифского звериного стиля. Отличие это наблюдается и в том, что на блюде помещена лишь половина туловища животного, а именно левая. С одной стороны, этот изобразительный прием близок к тому, который характерен для металлических бляшек, широко распространенных среди изделий скифского мира (половина фигурки, вытянутые ноги). С другой стороны, положение на блюде курильницы, "на прицеле", в центре креста, образуемого четырьмя парными скульптурками хищников и птиц, говорит о его роли жертвы. Несмотря на то что козел показан не с подогнутыми ногами или не "на пуантах", передающих образ жертвенного животного, его застывшая, обреченная, несопротивляющаяся поза, несомненно, является жертвенной.

Как известно, в индоевропейской традиции козел выступает как вестник, возвещающий о начале обряда жертвоприношения богам, и как жертвенное животное. Мотив терзания копытного, и козла в том числе, – один из распространенных в древнем искусстве Азии. Раскрывая семантику изображений с участием хищного и травоядного животных, исследователи указывают на хтоническую природу хищника и воплощение "мира смертных" травоядным (Раевский Д.С., 1987, с. 137).

Подобный сюжет был популярен и в Семиречье. Так, среди петроглифов хребта Ешкиольмес (Талды-Корганская обл.) имеется сцена терзания козла двумя волками (собаками), датируемая ранним железным веком (Марьяшев А.Н., Рогожинский А.Е., 1991, рис. 42). Сцена нападения волков (собак) на козла имеется среди наскальных рисунков урочища Тамгалы (Алматинская обл.) (Максимова А.Г. и др., 1985, рис. 32, 67).

Попытаемся выяснить, какое место в материальной и духовной культуре племен Семиречья могли занимать названные животные. Горный козел-теке, три подвида которого обитали в Семиречье, предпочитает каменистые места у самых ледников и вечных снегов, высокие горные вершины и альпийские луга. Его естественными врагами являются барс и горный волк. Его местообитание у священных вершин обусловило, вероятно, существовавшее у некоторых индоевропейских народов представление о горных козлах как о воплощении чистоты. Именно горный козел или коза служили у них жертвенными животными (Йеттмар К., 1986, с. 227, 443). Добавим к сказанному, что опытный, мудрый козел является вожаком стада, ведущим за собой остальных животных. Это согласуется с его функцией вестника, "идущего" впереди основной жертвы. Козел ведет за собой стадо, которое в свою очередь может ассоциироваться с душами умерших людей и жертвенных животных, пасущихся на высокогорных, "небесных" пастбищах. Единственные враги горного козла – барсы и (горные) волки – обычные персонажи композиций скифо-сибирского звериного стиля. Не случайно барсы – с крыльями и без них – помещены на блюдах курильниц, воплощающих идею Мировой горы, на жертвенных столах, на кулахе "золотого воина". Сцена, помещенная на площадке курильницы, приобретала, видимо, особый смысл именно благодаря такому ее расположению – "на вершине горы". Действие явно происходит в "верхнем мире" или предназначено для его обитателей.

Горный козел – "чистое" животное, жертвенное. Он помещен в центре – наиболее сакральном участке Мировой горы, которую представляет курильница. Он не только вестник начала обряда жертвоприношения, но "дикое животное", принадлежащее "иному" миру, "миру богов" (Антонова Е.В., 1987, с. 70; Иванов В.В., 1979, с. 152).

Следовательно, козел – животное, "отправляемое" представителем иного, очевидно, "верхнего" мира. Ритуал принесения в жертву только половины туши животного имеет индоевропейскую основу. Он известен у хеттов: «Сырое / (ритуально чистое) мясо/овцы, лопатку, грудинку (и) ноги жертвовал "господин божества" богине Солнца, а грудинку козла, лопатку и ног /и/ – богу Телепину» (Ардзинба В.Г., 1982, с. 68). В то же время подчеркнуто парциальное изображение жертвенного козла представляет растерзанное животное, и дальнейшее терзание его волками усиливает смысл сцены. Терзание, разрывание плоти, жестокая смерть беззащитной жертвы – "наиболее надежное средство защиты от зла/хаоса" (Цивьян Т.В., 1989, с. 122). Следует подчеркнуть, что на курильнице помещена левая половина туловища козла. Согласно универсальной системе бинарных оппозиций, "левое" соотносится не только с хтоническим, нижним, со смертью, но и с сакральной функцией (Ардзинба В.Г., 1982, с. 148, 149).

Хищники, терзающие жертву, – "дикие животные", священные "животные богов" – волки. Реально, в естественной природной среде, основной пищей горного волка служат горные козлы. Этот вид хищников отличается особой смелостью, злобностью. В индоевропейской традиции волк (равнозначно собаке) представлял собой животное "иного" мира (Антонова Е.В., 1987, с. 70; Иванов В.В., 1979, с. 152–154). Он обладал совершенно определенными, присущими только ему качествами, которые акцентировались при использовании этого образа в мифологии. Его образ в изобразительном, литературном и т.д. памятнике может указывать на определенное место действия или символику происходящего.

Волк (собака) в первую очередь ассоциируется с темным, хтоническим миром. Достаточно проследить образ этого животного в мифологических представлениях индоевропейской культурной традиции: страж Аида Цербер; владыка этрусского царства мертвых Энту в шлеме в виде волчьей головы; четырехглазые собаки владыки загробного мира Ямы; свора собак, сопровождающая богиню мрака Гекату и т.д. Свора собак и вой собаки у ряда народов считались вестниками несчастья, даже смерти. Связь волка-собаки с погребальным ритуалом отчетливо проступает в зороастрийской религии, где присутствуют две собаки – стражи Чинватского моста, две собаки сопровождают деву, переводящую праведника в рай; собака – участник церемонии Sagdid – вместе с птицами терзает трупы умерших. По мнению ученых, выставление умерших собакам существовало также у многих племен сакского круга (Рапопорт Ю.А., 1971, с. 24, 25). Представления, которые связывают образ волка с погребальным обрядом, выделяются в румынской мифологии (сопровождение волком умершего по дороге на "тот свет") (Свешникова Т.Н., 1990, с. 128).

Собака-волк, а также ворон как символы смерти проявляются в эпосе в тех ситуациях, когда над телом погибшего не совершали необходимых обрядов, оставляли непогребенными:

Радуйся, храбрый Патрокл! и в аидовом радуйся доме!

Все для тебя совершаю я, что совершить обрекался:

Гектор сюда привлечен и повергнется псам на терзанье... –

так клянется Ахилл, воздвигая погребальный костер над телом Патрокла (Гомер, Илиада, песнь 23, 19–21).

Плачет о судьбе мужа Гудрун ("Первая песнь Гудрун"; "Старшая Эдда"):

... Лежит изрубленный муж по ту сторону,

Убийца Готторма, отданный волкам.

... Там, слышишь ты, вороны кричат,

орлы кричат, радуясь корму,

волки воют над мужем твоим (Мелетинский Е.М., 1968, с. 424).

При том что связь образа волка (собаки) с погребальным культом или с миром мертвых существовала в мифологических представлениях многих народов, характер этой связи и акценты в содержании образа были различны. Об этом свидетельствуют и приведенные примеры.

В аккадоязычных текстах упоминаются zību (псовое животное), которым отдавали на съедение наряду со стервятниками и собаками трупы врагов. Так как под термином zību, по мнению исследователей, подразумевалось скифское племя (или имя скифского царя) (Иванчик А.И., 1988, с. 47, 48), то можно предположить, что в эпических (равно и в других памятниках культуры) не всегда подразумеваются только животные этого вида. Волки в некоторых случаях – это недавние еще люди: человек, совершивший убийство другого человека, или "когда попробовал человеческих внутренностей, которые разрезаны на части и перемешаны с внутренностями других жертв, он становится волком" (Павсаний, VIII, II, 2–4; Иванов В.В., 1975, с. 401–403). С этими образами генетически связаны люди-волки: изгои, войны. Изгоем – волком назывался человек, совершивший преступление. Волками становились юноши, прошедшие обряд инициации, посвящения в члены воинских мужских союзов. Исследователи единодушно прослеживают существование союзов молодых воинов в индоевропейской традиции: у славян, германцев, индоиранцев, греков, балтов и др., а также у скифов и вплоть до этнографического времени. Этот вопрос достаточно широко освещен в научной литературе. Нас привлекают здесь некоторые моменты, являющиеся общими для различных народов, в культуре которых сохранились обряды посвящения в "волков".

1. Применение в обряде посвящения опьяняющих или наркотических веществ либо одевание волчьей шкуры. Следует упомянуть предположение о связи этнонима *haumavarka* (*Saka haumavarga*) с культом сомы (превращение в волков благодаря соку сомы); предположение о связи культа сомы/хаомы с мужскими союзами (Иванчик А.И., 1988, с. 42).

2. Временное "умирание" и последующее возрождение иницируемых в ходе обряда.

3. Установление "непосредственного контакта" с духами предков в ходе обряда.

Известно, благополучие общества древние связывали с предками, вождями, погибшими героями и т.д., которые оставались членами коллектива и после своей смерти. Существованием представлений о цикле перерождений и сохранении души внутри рода, возможно, объясняется описанный Геродотом и Страбоном обычай массагетов умерщвлять стариков (посвящение умерщвляемого в ранг "предков") (Геродот. История, I, 216; Страбон. География, XI, VIII, 6; Рапопорт Ю.А., 1987, с. 33). Ритуальное поедание стариков, переходящих в ранг предков и выходящих из членства в воинских мужских союзах ("волков"), также являлось одной из ступеней инициации, совершавшейся при изменении членом коллектива статуса. В этой связи в несколько ином свете предстает тезис о том, что вкусивший человеческого мяса вместе с мясом жертвенного животного становится "волком". В мифологических представлениях некоторых народов (древние осетины) существовали верования в то, что старую душу посвящаемого юноши уносил волк (Иванчик А.И., 1988, с. 43). Следовательно, человек, возродившийся в новом качестве, обретал новую душу. Возможно, здесь следует видеть то, что старый воин переходил в статус предка, а посвящаемый юноша перерождался в "волка". Не случайно реальное или символическое отправление пожилых людей, еще полных сил, в "иной мир" было характерно для различных культурных традиций. Составляющие этот ритуал элементы направлены на приобщение к сонму предков. Таким образом душа умершего сохранялась внутри коллектива и его лучшие качества наследовались (языческий обряд "поманы") (Велецкая Н.Н., 1978, с. 161).

Сходную цель – воплотить в герое-воине лучшие воинские качества поверженного противника, "воскресить" его в себе – имел воинский каннибализм (Кардини Ф., 1987, с. 112, 132).

4. "Приобретение" в результате обряда после прохождения полного цикла обучения, испытаний, участия в боевых походах и других ступеней инициации особых качеств, позволявших называть воинов волками (медведями): храбрость, нечеловеческая сила, неуязвимость и т.д. (берсеркер, ульфхедхин).

5. Представление о волке как о символе вождя боевой дружины. Напомним вождей-князей, имена которых содержат "волчью" этимологию: родоначальник нартовского



рода Ахсартага Уархаг; вождь скифов Spaka (Ишпакай); южнославянский князь Вук; древнегреческий царь Ликаон; древнегрузинский царь Вахтанг (Иванов В.В., 1975, с. 408; 1980, с. 58, 59).

6. Волк (собака) выступает как символ царского рода. Среди предков Ахеменидов называется семья *haumavarka* ("волки сомы") – саков, превращавшихся в волков; Геродот упоминает женщину по имени Спако (собака), воспитавшую Кира, царя персов (Геродот, История, I, 110).

7. Связь волка с богом-покровителем. Прежде всего это бог-покровитель мужских воинских союзов. У осетин сохранилось имя бога-покровителя воинов и волков – Стыр Тутыр.

Пары животных – два волка-пса и два ворона – сопровождали скандинавского бога войны и человеческих жертвоприношений, покровителя воинских мужских союзов, воинских инициаций и жертвоприношений, бога-шамана, хозяина царства мертвых для избранных (Валгаллы) Одина. Один, несмотря на то что он является верховным в пантеоне, сохранял отчетливые черты хтонического существа. Обитатели этого царства, избранники Одина, погибшие герои, представляли милитаризованное общество своей эпохи, общество, созданное для войны. Заметим, что Один кормит своих волков мясом. Исследователи неоднократно указывали на типологическую параллель волкам-псам Одина двух псов ведийского Ямы, сванских и хевсурских собак-волков Св. Георгия (Иванов В.В., 1975, с. 400; 1980, с. 60). Едину скандинавской мифологии соответствует Индра, в котором нас привлекает воплощение им воинских функций, а также связь его с плодородием, богатством (скот). Замечательно то, что в той или иной степени боги-воители связаны с идеей плодородия, с весенним возрождением природы, следовательно, с круговоротом "жизнь – смерть".

8. Сезонный характер инициаций – праздников, посвященных покровителям волков. Время проведения их указывается разное – октябрь-ноябрь, начало Нового года (Иванчик А.И., 1988, с. 43; Балушок В.Г., 1993, с. 60; Элиаде М., 1987, с. 78, 80).

Природные условия северных склонов Заилийского Алатау (высотная зональность), как и памятники культуры (скопление "царских" курганов, культовых бронз), свидетельствуют о существовании универсального представления о цикличности времени у племен ранних кочевников Семиречья. Следовательно, можно предположить проведение различных обрядов в районе скопления этих памятников.

Помимо интерпретации "псов" древнегреческих авторов как скифских отрядов, представленных членами воинских мужских союзов в Передней Азии, в письменных источниках отмечены и другие упоминания мужских союзов у скифо-сакских племен. В "Парнах" дахов под предводительством Аршака К.В. Тревер видит "возрастную группу молодых неженатых воинов" (Тревер К.В., 1947, с. 82). Замечательно, что они не только жили обособленно, но и ("рапа" в ахеменидском Иране) частично находились в культовом месте, где хранилась священная колесница с котлом. Таким образом, они были связаны со святилищем и с предметом культового характера, каковым являлся металлический котел. Проводя какое-то время рядом со святилищем, молодые люди могли приобщаться к племенным святыням, нести охрану святилища.

Металлические сосуды в форме котла, выявленные в Семиречье, очевидно, представляют собой культовые предметы. Об этом свидетельствуют обстоятельства находок, форма, декоративное оформление их и т.д. Имея в виду предание о котле скифского царя Арианта, различные и часто довольно значительные размеры котлов, можно предположить, что какая-то часть их использовалась для подачи напитков при коллективных трапезах, часть – для приготовления мясной пищи.

Известно, что на собраниях воинов или мужской молодежи устраивались коллективные трапезы с потреблением наркотических веществ, опьяняющих напитков, различного рода состязаниями (мотив Нартамонга – "выявительница Нартов"). Эти черты мужских "посиделок" сохранились до этнографического времени. Сюда же, вероятно, можно отнести различные праздники, приемы, в том числе "праздник заслуг" с участием воинов, убивших врагов, с танцами с обрядовыми жезлами-топорами,

жертвоприношениями, специальными домами собраний у жителей Гиндукуша, сохранивших весь набор реликтовых элементов (обрядов и атрибутов) (Йеттмар К., 1986, с. 39, 132, 152).

Обряд инициации и поминовение предков часто соседствуют друг с другом. Культ предков проявляется и во многих других обрядах племен периода военной демократии, в том числе во время проведения различных сезонных праздников. Одним из способов поминовения духов предков было зажигание огня (костры, светильники), окуривание помещения, выставление кушаний, жарение теста, жертвоприношение животных (Бируни А., 1957, с. 236; Рахимов М.Р., 1957, с. 198, 199; Кармышева Д.Х., 1986, с. 53 и др.). Определенные праздники посвящались не только покровителям – могущественным предкам, но и богам-покровителям, в том числе покровителям воинов. Туловища волков из пос. Ерменсай снабжены вертикальными отверстиями, такими же, как у центральных персонажей других семиреченских курильниц (или трубочек для фителей). Возможно, в эти отверстия (трубочки) вставлялись лучинки, палочки, обернутые масляными тряпочками, подобные тем, что засвидетельствованы для поминовения умерших предков в этнографическое время.

Курильница, представляющая собой блюдо с антропо- и зооморфными фигурами с фитилями, укрепленное на подставке – "горе", может структурно и функционально соотноситься с постаментами вместилищ священного огня в храмах Средней Азии и Ирана I тыс. до н.э. Постаменты, имеющие ступенчатое строение, символизировали Мировую гору; основания колонн имели также форму сосуда (Рапопорт Ю.А., 1987, с. 145). Следует иметь в виду, что курильницы иногда составляли комплект с жертвенным столиком: как предполагают исследователи, они могли ставиться на жертвенные столы (Акишев А.К., 1984, с. 96; Зимма Б.М., 1941, с. 15, 16, 19). Следовательно, здесь мы можем наблюдать сходным образом решенную систему установления "вместилища огня" (семиотически тождественно).

Совокупность некоторых данных: посвящение юношей в воинов в связи с переходом в возрастную категорию молодых воинов, присутствие их какое-то время в районе святилищ и совершение обряда поминовения предков, восприятие погибших воинов в индоевропейской традиции как волков, нахождение культового предмета (сосуда) – курильницы со сценой терзания козла волками – позволяет предположить, что мы имеем дело со святилищем, где совершались ритуальные действия. Они могли быть посвящены предкам (погибшим воинам), богу войны – покровителю воинских мужских союзов.

Тесно перекликается с вышеперечисленными индоевропейскими представлениями существования у тюрко-монгольских народов связь образа волка с циклом генеалогических преданий: волчица, вскормившая мальчика, фигурирует в легенде племен усуней и ашина; предание о красной собаке известно у киргизов; от волка ведут свое происхождение племена гао-гуй (телэ, чилэ); аналогично индоевропейскому обычаю сравнение богатыря с волком в тюрко-монгольском эпосе (Манас – "сивогривый") (Жирмунский В.М., 1974, с. 54); имя половецкого хана Кобяка связывается с собакой (Менгес К.Г., 1979, с. 102–105); волк являлся покровителем хана половецкой орды Бурчевичей Боняка (он просил помощи и победы в сражении у волка) (Плетнева С.А., 1978, с. 179). Кочевые тюрко-монгольские племена именовали себя также волками (как воины-индоевропейцы), а своих противников – овцами.

Два ворона сопровождают Одина. О связи этой птицы с воинской функцией свидетельствует птица Варагн, одна из инкарнаций бога Вэртрагна. Некоторые исследователи отождествляют ее с вороном (Авеста. Гимн Вэртрагне, VII, 19; прим. 2 на с. 191). Известно присутствие изображения ворона на различных сценах битв. В литературных источниках, "отражающих дохристианскую мифологию", вороны фигурируют в описаниях битв, предвещают гибель героев. К. Леви-Стросс указывает, что в качестве птицы, питающейся падалью, ворон является медиатором между хищными и травоядными животными, между смертью и жизнью (Мелетинский Е.М., 1979, с. 197, 198). Таким образом, ворон представляет хтоническое существо, связанное со



смертью, войной, одновременно воплощает медиативную функцию. Это переключается с существовавшим у калашей обычаем угощения умерших родственников посредством кормления воронов, т.е. они считали съеденное этими птицами пищей умерших (Йеттмар К., 1986, с. 394, 397, 432). Птицы наряду с собаками служили "погребателями" у зороастрийцев. В частности, у зирихгеранов именно воронов допускали к останкам мужчин (Рапопорт Ю.А., 1971, с. 27).

В целом в сюжете из пос. Ерменсай выступает индоевропейская традиция с присутствием основных персонажей: козел (травоядное) – волк (хищник) – ворон (птица). Сюжеты с устойчивым набором персонажей – олень, козел, волк (собака), – помещенные на сосудах из погребений междуречья Куры и Аракса, проанализированы Г.Е. Арешьяном. Автор пришел к выводу, что посредством этих сцен реализуется древнее индоевропейское представление о круговороте жизни и смерти. Причем оно может быть выражено как в триединстве названных животных, так и посредством сочетания двух из них (Арешян Г.Е., 1988, с. 98).

Идею "жизни и смерти" передает, по мнению В.Г. Луконина, композиция, украшающая стенки марликовского сосуда (Луконин В.Г., 1987, с. 229). Напомним, что пять регистров, на которые разделена поверхность сосуда, содержат сцену с изображением козла и двух хищных птиц-грифов, клюющих его. Неживое состояние лежащего животного передано здесь иным, нежели на курильнице, образом. Кроме того, представлены процессия диких кабанов или волков, изображения козочки со взрослой козой, обезьяноподобного существа. Сюжет с присутствием двух хищных птиц и жертвы связывается исследователями с символикой выигранного сражения, он сопутствует изображениям (Луконин В.Г., 1987, с. 226). Вероятно, наиболее близко к нашей курильнице по способу выражения основной идеи стоит серебряный кубок из V кургана Триалети. В сцене, изображенной на стенках кубка, пара собак (волков) кормится со стола ритуальной трапезы у ног божества (Арешян Г.Е., 1988, табл. I, рис. 5; Жоржикашвили Л., Гогадзе Э., 1974, с. 71, табл. 56, 57). Замечательно, что сосуд на конической ножке для священного напитка ("котел"), алтарь и люди в волчьих(?) нарядах составляют единую композицию, включая двух волков.

Если попытаться обобщить вкратце символику каждого персонажа композиции, то можно предположить следующее: сцена символизирует жертвоприношение духам предков, погибшим воинам или богу – покровителю воинских союзов. Посредниками здесь выступают волки и вороны. А само место находки, очевидно, святилище, где совершались определенные культовые действия, в том числе принесение жертвы, ритуальная трапеза с участием молодых воинов-волков, а возможно, здесь же хранился священный котел и иная утварь святилища.

#### СПИСОК ЛИТЕРАТУРЫ

- Абрамзон С.М.*, 1971. Киргизы и их этногенетические и историко-культурные связи. Л. Авеста: Избранные гимны: Из Видевдата, 1993 / Пер. с авест., предисл., примеч. и словарь И. Стеблин-Каменского. М.
- Акишев А.К.*, 1984. Искусство и мифология саксов. Алма-Ата.
- Антонова Е.В.*, 1987. Дикие животные в искусстве древних земледельцев Востока (к семантике представлений о пространстве) // Центральная Азия. Новые памятники письменности и искусства. М.
- Ардзинба В.Г.*, 1982. Ритуалы и мифы древней Анатолии. М.
- Арешян Г.Е.*, 1988. Индоевропейский сюжет в мифологии населения междуречья Куры и Аракса II тыс. до н.э. // ВДИ. № 4.
- Балушок В.Г.*, 1993. Инициации древних славян (попытка реконструкции) // ЭО. № 4.
- Бернштам А.Н.*, 1952. Историко-археологические очерки Центрального Тянь-Шаня и Памиро-Алая // МИА. № 26.
- Бируни А.*, 1957. Памятники минувших поколений // Избранные произведения. Т. 1. Ташкент.

- Бичурин Н.Я. (Иакинф), 1950.* Собрание сведений о народах, обитавших в Средней Азии в древние времена. Т. 2. М.; Л.
- Велецкая Н.Н., 1978.* Языческая символика славянских архаических ритуалов. М.
- Геродот, 1972.* История в девяти книгах / Пер. Г.А. Стратановского. Л.
- Гомер, 1984.* Илиада / Пер. Н. Гнедича. М.
- Жирмунский В.М., 1974.* Тюркский героический эпос. Л.
- Жоржикашвили Л., Гогодзе Э., 1974.* Памятники Триалети эпохи ранней и средней бронзы. Тбилиси.
- Зимма Б.М., 1941.* Иссык-Кульские жертвенники. Фрунзе.
- Зуев Ю.А., 1960а.* Тамги лошадей вассальских княжеств // ТИИАЭ АН КазССР. Т. 8. Алма-Ата.
- Зуев Ю.А., 1960б.* К этнической истории усуней // ТИИАЭ АН Каз. ССР. Т. 8. Алма-Ата.
- Зуев Ю.А., 1967.* Древнетюркские генеалогические предания как источник по ранней истории тюрков. Автореф. дис. ... канд. ист. наук. Алма-Ата.
- Иванов В.В., 1975.* Реконструкция индоевропейских слов и текстов, отражающих культ волка // ИАН. Серия литературы и языка. Т. 34. № 5.
- Иванов В.В., 1979.* О последовательности животных в обрядовых фольклорных текстах // Проблемы славянской этнографии. Л.
- Иванов В.В., 1980.* Сходные черты в культе волка на Кавказе, в древней Малой Азии и на Балканах // Кавказ и Средиземноморье. Тбилиси.
- Иванчик А.И., 1988.* Воины-псы. Мужские союзы и скифские вторжения в Переднюю Азию // СЭ. № 5.
- Йеттмар К., 1986.* Религия Гиндукуша. М.
- Кадырбаев М.К., 1983.* Бронзовый светильник из Алма-Аты // Культура и искусство Киргизии. Тез. докл. Всесоюз. науч. конф. Вып. 1. Л.
- Кардини Ф., 1987.* Истоки средневекового рыцарства. М.
- Кармышева Д.Х., 1986.* Земледельческая обрядность у казахов // Древние обряды, верования и культы народов Средней Азии. М.
- Липец Р.С., 1981.* "Лицо волка благословенно..." (Стадиальные изменения образа волка в тюрко-монгольском эпосе и генеалогических сказаниях) // СЭ. № 1.
- Лукин В.Г., 1987.* Золотой сосуд с "историей козы" из Марлика // Центральная Азия. Новые памятники письменности и искусства. М.
- Максимова А.Г., Ермолаева А.С., Марьяшев А.Н., 1985.* Наскальные изображения урочища Тамгалы. Алма-Ата.
- Марьяшев А.Н., Рогожинский А.Е., 1991.* Наскальные изображения в горах Ешкиольмес. Алма-Ата.
- Мелетинский Е.М., 1968.* "Эдда" и ранние формы эпоса. М.
- Мелетинский Е.М., 1979.* Палеоазиатский мифологический эпос. М.
- Менгес К.Г., 1979.* Восточные элементы в "Слове о полку Игореве". Л.
- Павсаний, 1940.* Описание Эллады, Т. 2. М.; Л.
- Плетнева С.А., 1978.* Хан Боняк и его враги // Проблемы археологии. Вып. 2. Л.
- Потапов Л.П., 1958.* Волк в старинных народных поверьях и приметах узбеков. // КСИЭ. Вып. XXX.
- Потапов Л.П., 1991.* Элементы религиозных верований в древне-тюркских генеалогических легендах // СЭ. № 5.
- Раевский Д.С., 1987.* О природе иконографических схем звериного стиля скифо-сакской эпохи // Прошлое Средней Азии. Душанбе.
- Рапопорт Ю.А., 1971.* Из истории религии древнего Хорезма (оссуарии). М.
- Рапопорт Ю.А., 1987.* Святилище во дворце на городище Калалыгыр I // Прошлое Средней Азии. Душанбе.
- Рахимов М.Р., 1957.* Земледелие таджиков бассейна р. Хингоу в дореволюционный период. Сталинбад.
- Свешникова Т.Н., 1990.* Волк в контексте румынского погребального обряда // Исследования в области балто-славянской духовной культуры. Погребальный обряд. М.
- Страбон, 1994.* География в 17 книгах / Пер., статья и коммент. Г.А. Стратановского. М.

- Тревер К.В., 1947. Древнеиранский термин "Рагна" (К вопросу о социально-возрастных группах) // ИАН СССР. Серия истории и философии. № 1.*
- Цивьян Т.В., 1989. Образ и смысл жертвы в античной традиции (в контексте основного мифа) // Палеобалканистика и античность. М.*
- Элиаде М., 1987. Космос и история. М.*

Институт археологии МН – АН Республики Казахстан,  
Алма-Ата

**G.S. DZHUMABEKOVA**

**BRONZE CENSER FROM THE SEMIRECHYE**

**S u m m a r y**

The Semirechye (South-Eastern Kazakhstan) is known for random finds of metallic boilers, censers, sacrifice tables that date to the age of early nomads. The latest find of a censer in the village Yermensay (the Almaaty region) is noted for a number of attributes: remains of a clay construction are related to it; the find was accompanied by a burial of a women with a child; the story presented in the censer is interesting. It is an illustration of the scene when a mountainous goat is being torn to pieces by two wolves and two birds (ravens). The author links the find with the idea of making sacrifices to spirits of ancestors, perished warriors or a god who is a protector of military men's unions.